

Rørhøg *Circus aeruginosus* i Tystrup-Bavelse Naturpark 2002-2009.

Arts-census undersøgelse

Meddelelse nr. 2009-022 fra Arbejdsgruppen for Danmarks Rovfugle

af Benth Micho Møller

Indledning:

Yngleforekomst og ynglesucces hos Rørhøg er blevet undersøgt i årene 2002 og til 2009. Området blev oprettet for at følge den pludselige relative stærkt voksende bestand af ynglende Rørhøg i det Midtsjællandske område omkring 1996-2000, hvor den blandt andet blev konstateret, at Rørhøgen var begyndt at yngle mange steder i rørskovbevoksninger langs Tystrup- og Bavelse sø og tillige i skovmoser, skovenge i de større skove, der omkranser Tystrup sø. Bestanden i 1997 var på 28 par (H.E. Jørgensen, 1998) og utvivlsomt toppede bestanden i 2000 (H. E. Jørgensen pers.) hvorefter bestanden stagnerede og begyndte at falde i en årrække. Bestanden er atter på vej op og tillige har bestanden spredt sig fra undersøgelsesområdet mod nord og øst. Området indgik i undersøgelse af Sydvestsjællands ynglende rovfugle i årene 1984-86 (B.M.Sørensen og S.K.Pedersen, 1986), hvor Rørhøg-bestanden i undersøgelsesområdet var 6 par.

Undersøgelsesområdet.



Figur 1: Undersøgelsesområde: RØDT = årlige undersøgelser i 128 km² og BLÅT i årene 2003, 2006 og 2009 (220 km²)

Området omfatter et 128 km² område omkring Tystrup-Bavelse sø og hvert fjerde år – første gang i 2003 – udvides området til 220 km². Udvidelsen af området hvert fjerde år sker for at kunne drage sammenligning med tidligere undersøgelse i området (H. E. Jørgensen, 1998). Undersøgelsesområdet omfatter alle biotopstyper, inklusiv skovområder og landbrugsområder. Ynglebiotop varierer fra rørskov ved småsøer og moser, til rørskovbræmmer langs Tystrup-Bavelse sø, til enge, braklagte områder, skov og skovmoser/skovenge.

Metode:

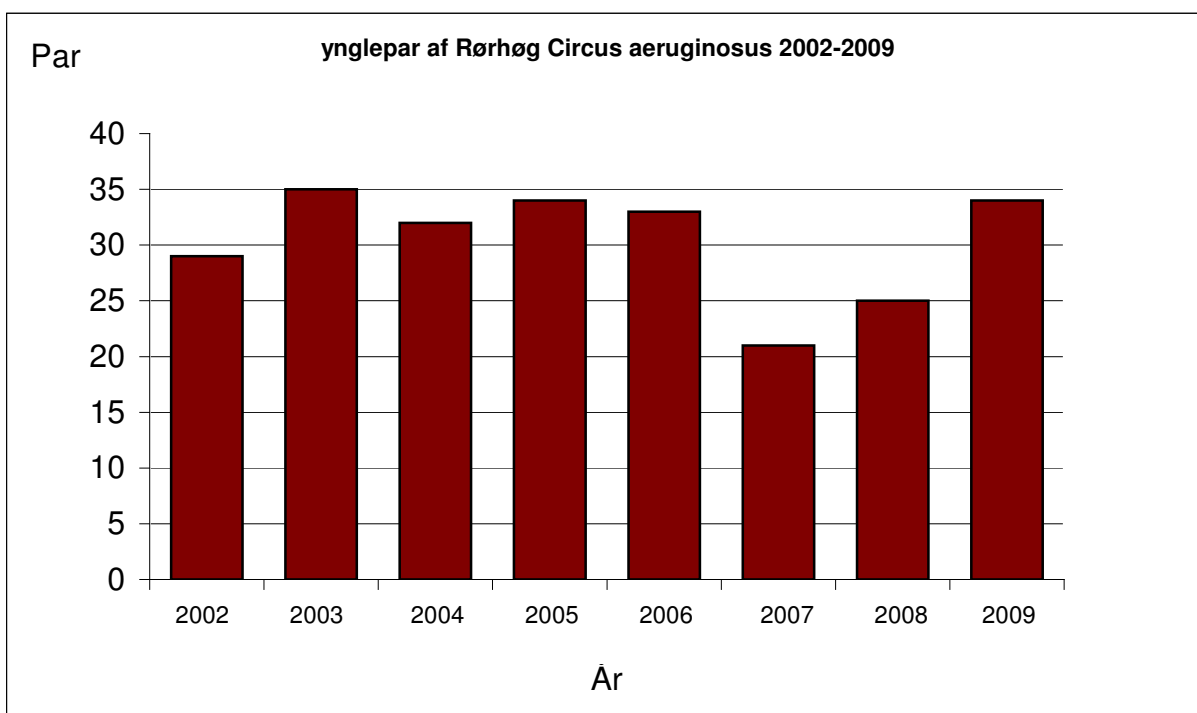
Rørhøgen registreres ved deres ankomst til mulige lokaliteter fra sidste uge af marts/ begyndelsen af april og frem til midten af april. Endvidere checkes egnede biotoper, hvor der ikke tidligere er konstateret Rørhøg. Sandsynlige ynglepar betragtes som registreret, når han og hun gentagne gange i perioden ses ved lokalitet, ses flyvende med redemateriale, forsvare deres territorium over for andre Rørhøg og foretager parringsflugt over området.

I de sidste 2 uger af maj kontrolleres alle lokaliteter, for at se hvor mange ynglepar, der har opgivet lokalitet. Ved denne kontrol vil også sent etablerede par blive registreret – f.eks. ynglepar i kornmarker, frøgræsmarker o. lign. (sekundære ynglebiotoper).

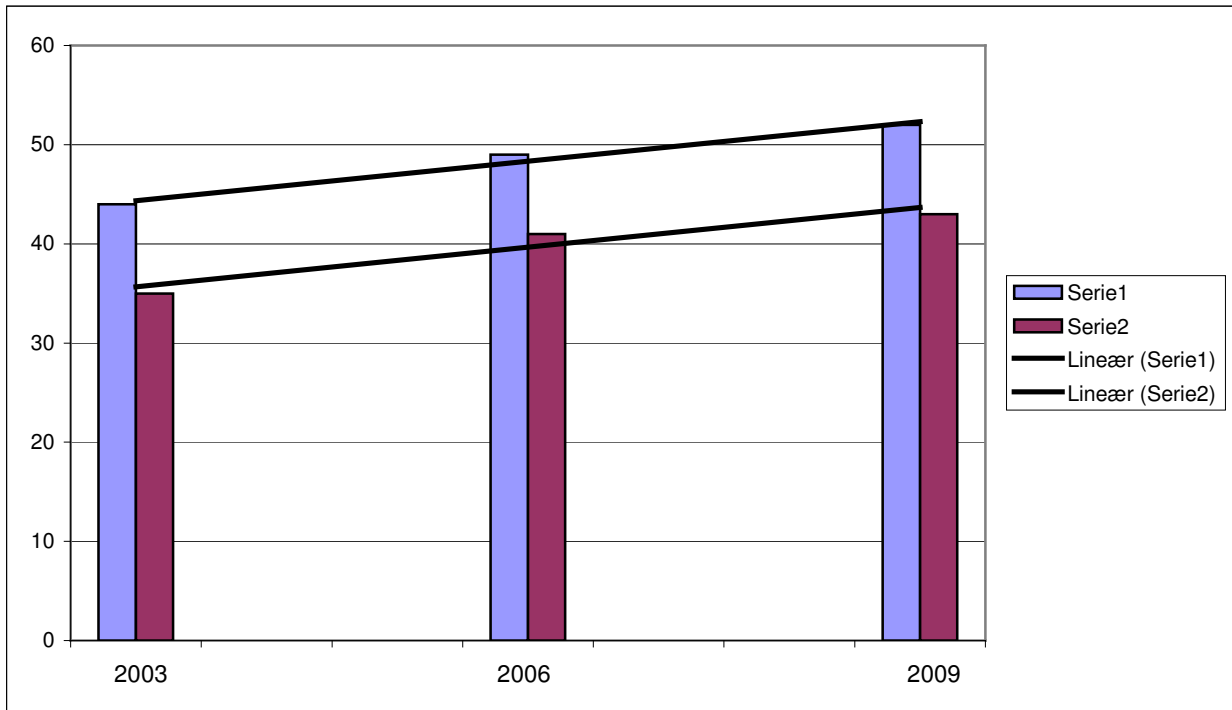
I juni og juli bliver ynglepar overvåget for at konstatere om der bringes bytte eller overdrages bytte fra hannen til hunnen på de formodede ynglesteder. Fra ca. 10.juli til 15.august registreres udfløjne kuld på lokaliteter og kuldstørrelse forsøges registreret på udfløjne ungfugle.(H. E. Jørgensen 1982). Der er ikke foretaget optælling af ungetal på rede eller ringmærkning af redeunger.

Resultat:

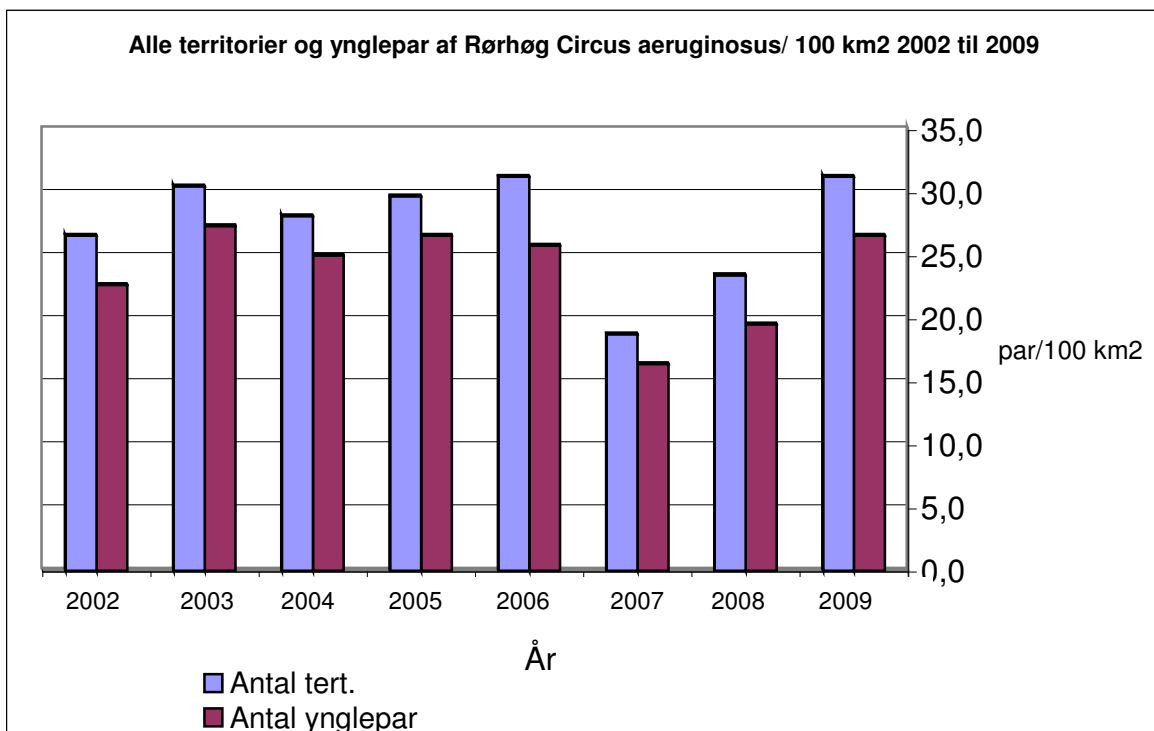
Den succesfulde ynglestand i undersøgelsesområdet (128 km²) har varieret fra 35 par i 2003 til 21 par i 2007. Gennemsnitlig er bestanden svagt faldende i hovedundersøgelsesområdet, men undersøgelse i det udvidede område hvert fjerde år (220 km²), udviser en svag stigende bestand fra 35 par i 2003 til 43 par i 2009. Dette må tolkes som en spredning af ynglebestanden.



Figur 2: Antal ynglepar i Tystrup-Bavelse Naturpark (128 km²) i årene 2002 til 2009



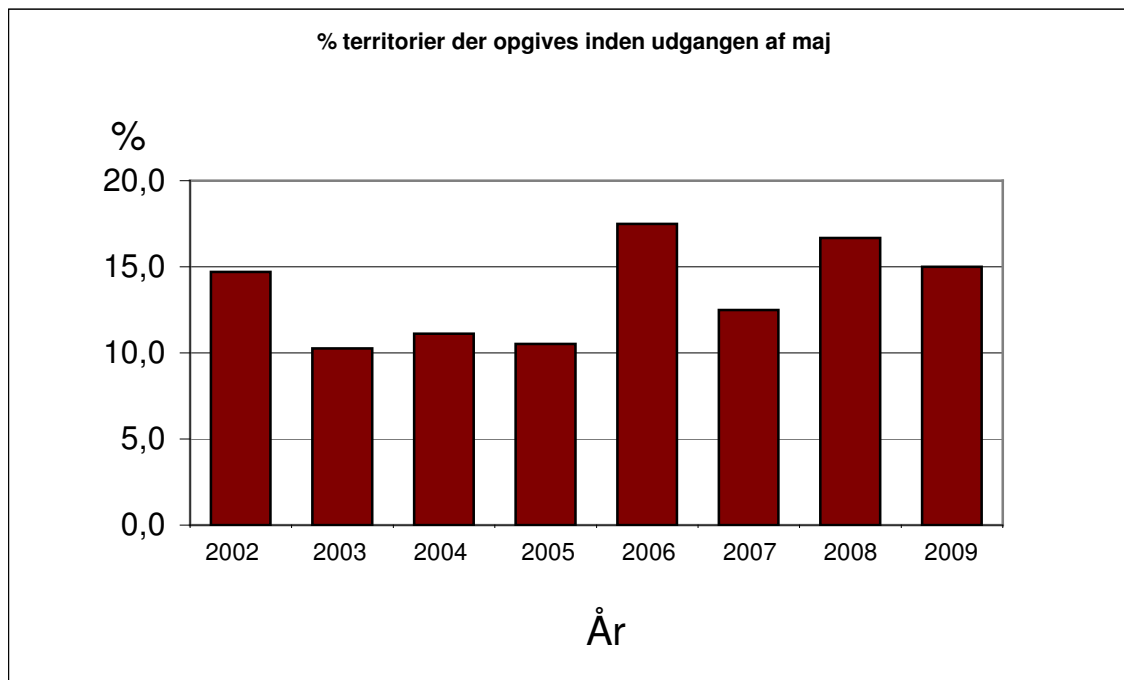
Figur 3: Serie 2 (rød) viser antallet antal ynglepar i Tystrup-Bavelse Naturpark udvidet (220 km²) og serie 1 (blå) antallet af territorier i april til medio maj i Tystrup-Bavelse Naturpark udvidet (220 km²) i undersøgelsesårene 2003, 2006 og 2009. Tendenslinie for begge kategorier er indlagt.



Figur 4: (rød) viser antallet antal ynglepar i Tystrup-Bavelse Naturpark (128 km²) og (blå) antallet af territorier i april til medio maj i Tystrup-Bavelse Naturpark (128 km²) i undersøgelsesårene 2003 til 2009.

Som det fremgår af figur 3 og figur 4 er der årligt en del af parrene i besatte territorier fra ankomst til slutningen af maj, der opgiver at yngle. Enten fordi parrene er førstegangs-ynglende eller at lokaliteter f.eks. ikke kan bære to par.

Den procentvise del af territorier der opgives i yngleperiodens start varierer mellem 10,3 til 17,5% i undersøgelsesårene.



Figur 5: Viser den procentiske del af opgivne territorier i perioden slutningen af marts til slutningen af maj i årene 2002 til 2009 i Tystrup-Bavelse Naturpark (128 km²)

Bestanden i undersøgelsesområdet var i 1984-1986 på 6 par, hvor området indgik i et større undersøgelsesområde i Sydvestsjælland (Sørensen, B. M. og Klarskov Pedersen, S. (1986)). Rørhøge-bestanden i Tystrup-Bavelse Naturpark opstod først i 1990'erne på et tidspunkt, hvor bestanden i Syd-og Sydvestsjælland (Stignæs og Holsteinborg Census-områder) var kulmineret og vigende i bestandstæthed. (Møller, B. M. 2008 og 2009).

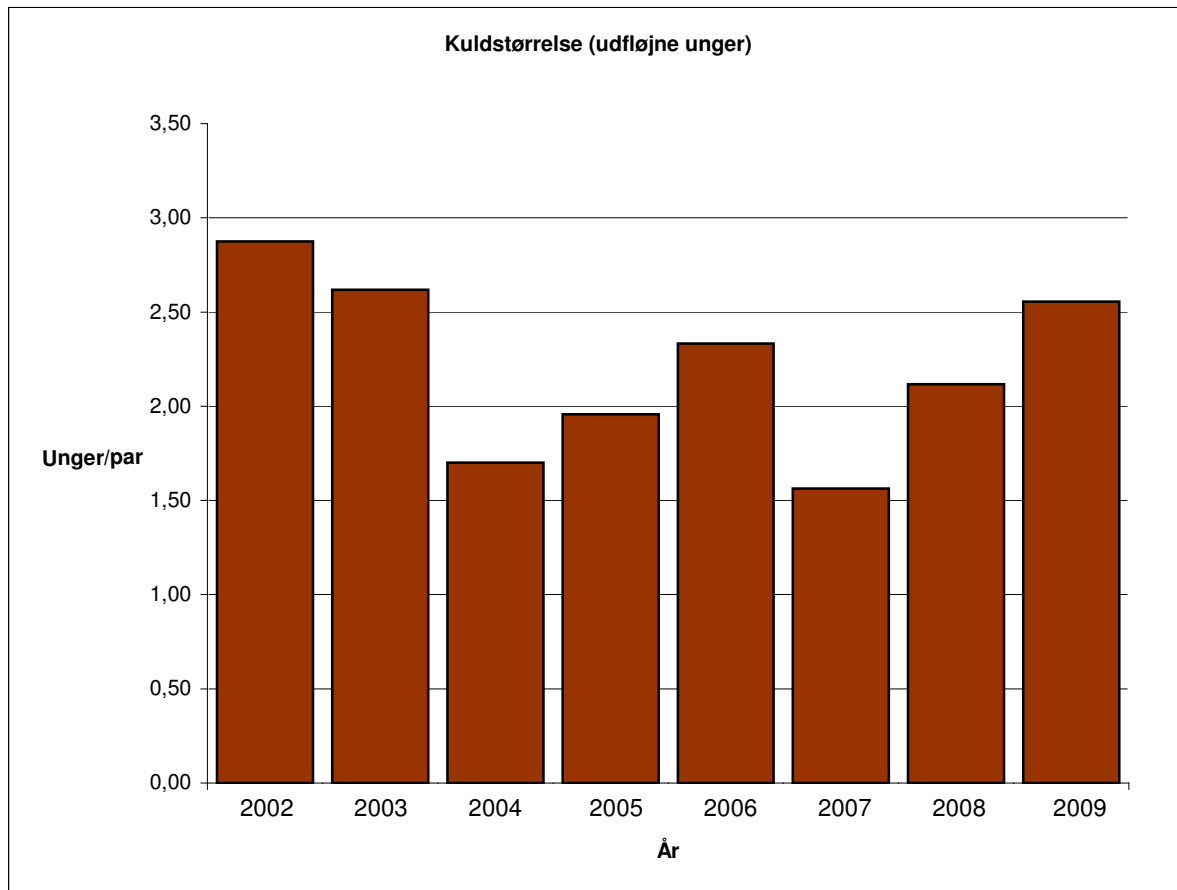
Da der ikke er foretaget en samlet landsundersøgelse af Rørhøgebestanden i Danmark siden 1982 (H. E. Jørgensen, 1982) kan intet siges om den egentlige danske ynglende Rørhøgebestand. Dog er der igangværende undersøgelser i de tidligere amter: Sønderjylland, Ribe, Vejle, Århus og Bornholms amter, som belyser Rørhøgens udvikling i ynglebestanden siden år 2000. Dog vurderes den samlede danske bestand til 650-800 par i 2008-2009.

Ynglesucces og ungeproduktion.

Da der ikke er foretaget optælling af unger på reden eller foretaget ringmærkning af unger i undersøgelsesperioden, er den fundne ungeproduktion udelukkende baseret på antallet af udflyjende unger på eller i umiddelbar nærhed af redestedet. Denne metode er velkendt for, at give udtryk for et mindre ungeproduktionstal. Dog er ungeproduktionstallet mere præcist, når man giver det benævnelsen "antal udflyjende unger", idet de formodes at en eller flere af de mindre unger i et kuld ikke når til udflyvningsstadiet. Disse ville blive registreret ved en optælling på rede/under ringmærkning.

Ungeproduktion er stærkt svingende fra år til år, og er ofte afledt af vejr-situationen i april/maj under rugningen og mens ungerne er små. Der er ikke foretaget sammenligning til regionale vejrforhold i undersøgelsesårene.

På nedenstående figur kan den registrerede kuld størrelse af udflyjende unger ses. Dog er der ikke kunne foretages kontrol af kuld størrelse på alle succesfulde ynglepar. Alle registreringer i undersøgelsesårene er vist i Skema 1 (Tystrup-Bavelse Naturpark 128 km²) og i Skema 2 (Tystrup-Bavelse Naturpark udvidet 220 km²)



Figur 6: Registrerede ungeproduktion hos Rørhøg *Circus aeruginosus* ved udflyjning unger/succesfuldt par.

Andre arters indflydelse på ynglebestand af Rørhøg.

Der er ikke foretaget målrettet registrering af andre rovfuglearter i området. Nærliggende ville konkurrerende arter i området være Musvåge (samme fourageringsområder) og mulige prædatorer som Havørn *Haliaeetus albicilla* og Duehøg *Accipiter gentilis* kunne også have en effekt på Rørhøg-bestanden. Alle tre arter har dog været ynglefugl i undersøgelsesområdet i alle undersøgelsesårene. Eneste konstaterede ændring er at bestanden af Duehøg syntes at ekspandere fra 2009. Disse forhold vil blive undersøgt i de nærmeste år.

RØRHØG <i>C.aeruginosus</i>																	
Areal 128 km ²																	
ÅR	1) Antal Markeret territorium	2) Antal Par registrerede/pull. Ukendt u.tal	3) Antal Par med kendt ungeproduktion Kuldstørrelse (Udflyjning)							4) Kuld med unger	5) Pct. Mislyk. kuld	6) Antal unger	7) Gensn. Kuldstr. ^{6) / 3)}	8) Unge/par med unger	Max.territ. mulig +sand. +sik.yngl.	10) Antal territ. med yngl.par sikker yngl.	
			0	1	2	3	4	5	6								
2002	5	11	2	1	4	7	4		18	16	6,90	46	2,56	2,88	34	29	
2003	4	11	3	2	8	8	2	1	24	21	8,57	55	2,29	2,62	39	35	
2004	4	9	3	8	10	2			23	20	9,38	34	1,48	1,70	36	32	
2005	4	8	3	6	13	3	1		26	23	8,82	45	1,73	1,96	38	34	
2006	7	5	4	2	12	10			28	24	12,12	56	2,00	2,33	40	33	
2007	3	1	4	8	7	1			20	16	19,05	25	1,25	1,56	24	21	
2008	5	5	3	4	8	4	1		20	17	12,00	36	1,80	2,12	30	25	
2009	6	4	3	1	12	12	2		30	27	8,82	69	2,30	2,56	40	34	

Skema 1.: Viser antallet af territorier, ynglepar med ungeproduktion (kendt/ukendt antal), ungetal/par og unge/succespar og de samlede antal territorier og ynglepar i undersøgelsesårene 2002-2009 i Tystrup-Bavelse Naturpark 128 km².

RØRHØG <i>C.aeruginosus</i>																	
Areal 220 km ²																	
ÅR	1) Antal Markeret territorium	2) Antal Par registreret med rede/pull. Ukendt u.tal	3) Antal Par med kendt ungeproduktion Kuldstørrelse (Udfly. unger)							4) Kuld ialt	5) Par med unger	6) Pct.% Mislyk. kuld	7) Antal unger	8) Gensn. Kuldstr. ^{6) / 3)}	9) Unge/par med unger	Max. territorium mulig + sand. + sik. yngl.	10) Antal territorium med yngl. par sikker yngl.
			0	1	2	3	4	5	6								
2002																	
2003	9	11	4	2	5	7	5	1	24	20	11,43	58	2,42	2,90	44	35	
2004																	
2005																	
2006	8	9	1	1	15	10	2		32	28	9,76	69	2,16	2,46	49	41	
2007																	
2008																	
2009	9	7	1	1	15	14	2	1	36	33	6,98	86	2,39	2,61	52	43	

Skema 1.: Viser antallet af territorier, ynglepar med ungeproduktion (kendt/ukendt antal), ungetal/par og unge/suc.par og de samlede antal territorier og ynglepar i undersøgelsesårene 2003, 2006 og 2009 i Tystrup-Bavelse Naturpark udvidet 220 km².



© Bente Holm-Petersen 5/09

Rørhøg han med redemateriale i Tystrup-Bavelse Naturpark (Foto: Bente Holm-Petersen 2009 ©)

Litteratur

Jørgensen, Hans Erik: Vejledning til registrering af ynglende Rørhøg (1982). *Rovfuglegruppen, Dansk Ornitologisk Forening.*

Jørgensen, Hans Erik: Yngleforekomsten af Rørhøg *Circus aeruginosus* i Danmark 1982 (FORKORTET UDGAVE). *Rovfuglegruppen, Dansk ornitologisk Forening (1982).*

Jørgensen, Hans Erik: Rovfuglene i nogle sydøstdanske undersøgelsesområder 1977-1997. *D.O.F.T. 92 (1998) (p. 307-316)*

Møller, Benth Micho: Rørhøg *Circus aeruginosus*, Art Census-område undersøgelse for Stignæs, Sydvestsjælland 1992 til 2009. *Arbejdsgruppen for Danmarks Rovfugle med. 09-013*

Møller, Benth Micho: Rørhøgen i census-område Holsteinborg, Sydvestsjælland 1986 til 2009. *Arbejdsgruppen for Danmarks Rovfugle med. 09-020*

Møller, Benth Micho: Rørhøgen i SV-og Midtsjælland 2008. *Arbejdsgruppen for Danmarks Rovfugle med. 09-016.*

Sørensen, Bent Møller og Klarskov Pedersen, Søren: Ynglende rovfugle i Sydvestsjælland 1986. *Accipiter 1987.*

Sørensen, Bent Møller og Klarskov Pedersen, Søren: Ynglende rovfugle i Sydvestsjælland 1986. *Arbejdsgruppen for Danmarks Rovfugle med. 87-004*

Forfatters adresse:

Lille Valmosevej 1, DK-4160 Herlufmagle

bmm@danmarksrovfugle.dk