

Rørhøg *Circus aeruginosus* Art Census-område undersøgelse for Stignæs, Sydvestsjælland 1992 til 2009

af Benth Micho Møller

Indledning.

Census-undersøgelse for området Stignæs i Sydvestsjælland blev etableret i 1992 som en opfølgning af rovfugleundersøgelserne i 1986-87 foretaget af DOFs Rovfuglegruppe (undersøgelse med støtte fra WWF/SAS-fonden) og på DOF Projekt Status i 1982. Området har i alle årene 1992-2009 været på 20 km² (100 ha skov) og omfattet alle rovfuglearter.

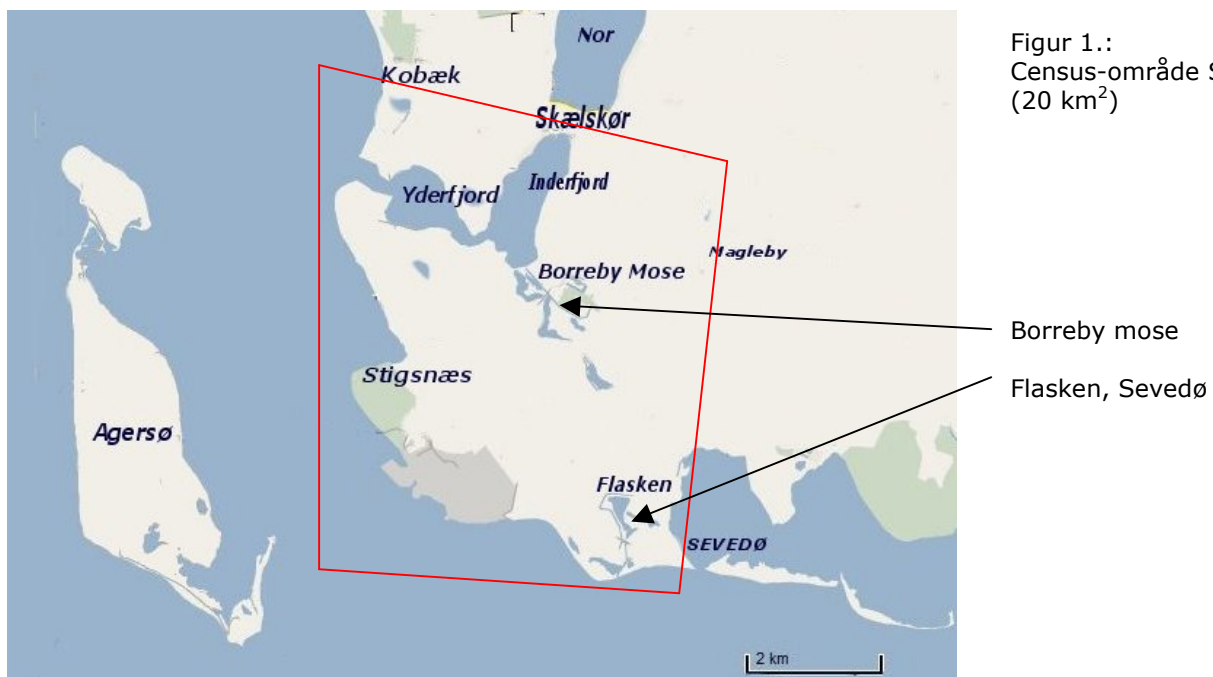
Dette område blev valgt for et se om antallet af ynglende Musvåge *Buteo buteo* havde indflydelse på antallet af ynglende Rørhøg, idet begge arter jager i det åbne land. Da området tillige måtte betegnes som et "kerneområde" for Rørhøg p.g.a. store arealer med moser/enge og store rørskovområder (ca.75 ha), kunne der drages sammenligning med nærliggende Census-område øst herfor (Holsteinborg på 45 km² (startet i 1986)) hvor skovandel 4 gange så stor og rørskovsarealer kun ca. 50 ha og følge Rørhøgens årlige ændringer i 2 tætliggende områder. Begge Census-områder indgik i rovfugleundersøgelsen 1985-86 for SV-Sjælland (Sørensen og Pedersen 1987).

Beskrivelse af området.

Området indbefatter hele sydvesthjørnet af Sjælland i linie øst-vest fra Skælskør i nord og nord-syd Magleby-Sevedø (se figur 1). I området findes området Borreby Mose og Flasken ved Sevedø (store sammenhængende rørskovsområder med lavvandede søer) samt rørskovsbræmmer langs Skælskør Inder-og Yderfjord og flere moser og småsøer med rørskov.

Rørhøg er dokumenteret ynglende her siden minimum 1949 (Bruun og Schelde pers.med.) som et af få kendte steder i regionen i 1950-1960erne.

I årene før opstart af Census-området var bestanden af Rørhøg meget høj – specielt i Borreby Mose og Flasken ved Sevedø med 5-8 par eller mere på begge lokaliteter Jørgensen 1982), men i slutningen af 1980erne skete der en spredning til en lang række mindre lokaliteter i et område på mere end 30 km ind på Sjælland. Ligeledes blev antallet ynglepar på de 2 store ynglelokaliteter reduceret til et niveau på 3-5 par. Derfor blev bestanden overvåget for at belyse områdets samlede ynglebestand svingninger.



Figur 1.:
Census-område Stignæs
(20 km²)

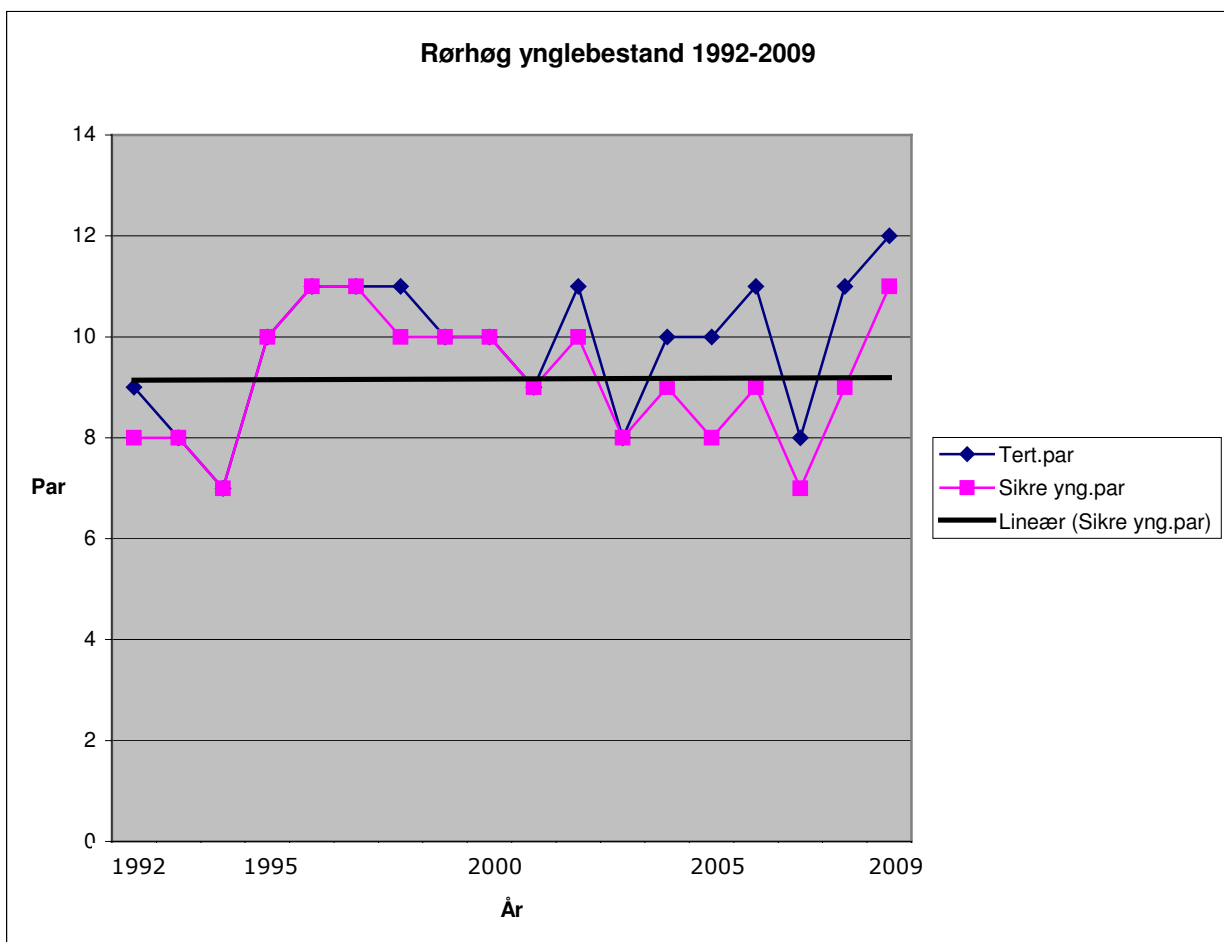
Metode

Ved Census-registrering er vejledning vedr. forskellige rovfuglearter blevet anvendt. Rørhøg er blevet registreret en dag hver 14.dag i perioden 1.april til 15.august således at alle territoriehævdende par er blevet registeret og de senere etablerede ynglepar kunne registreres som jagende hanner, bytteoverlevering fra han til hun og senere udflyjning af unger. Kun et mindre antal kuld unger er blevet ringmærket i de første 4 optællingsår.

Resultater

I tabel er opført alle registrering af Rørhøge-territorier og registrerede ynglepar. Da hovedparten af parrenes ynglesucces er foretaget på basis af antal iagttagne udflyjning unger, er den gennemsnitlige ungeproduktion et minimum for arten. Ved flere ynglepar er det opgivet at fastslå antallet af udflyjning unger og er derfor vist i tabel 1 som par med ukendt ungetal, hvilket vil sige mindst 1 unge. Par med 0 ungeproduktion er undersøgt efter forventet udflyvning af parrets evt. unger. Der er ikke fundet gølle æg eller rester af unger. Derfor kan det sandsynligvis være predation i et forholdsvis tidligt forløb af ungeperioden.

I den 18 års undersøgelsesperiode er der årlige udsving i den sikre ynglebestand og i ynglesucces, men tendenslinien i hele undersøgelsesperioden viser en gennemsnitlig uforandret ynglebestand. (se figur 2).

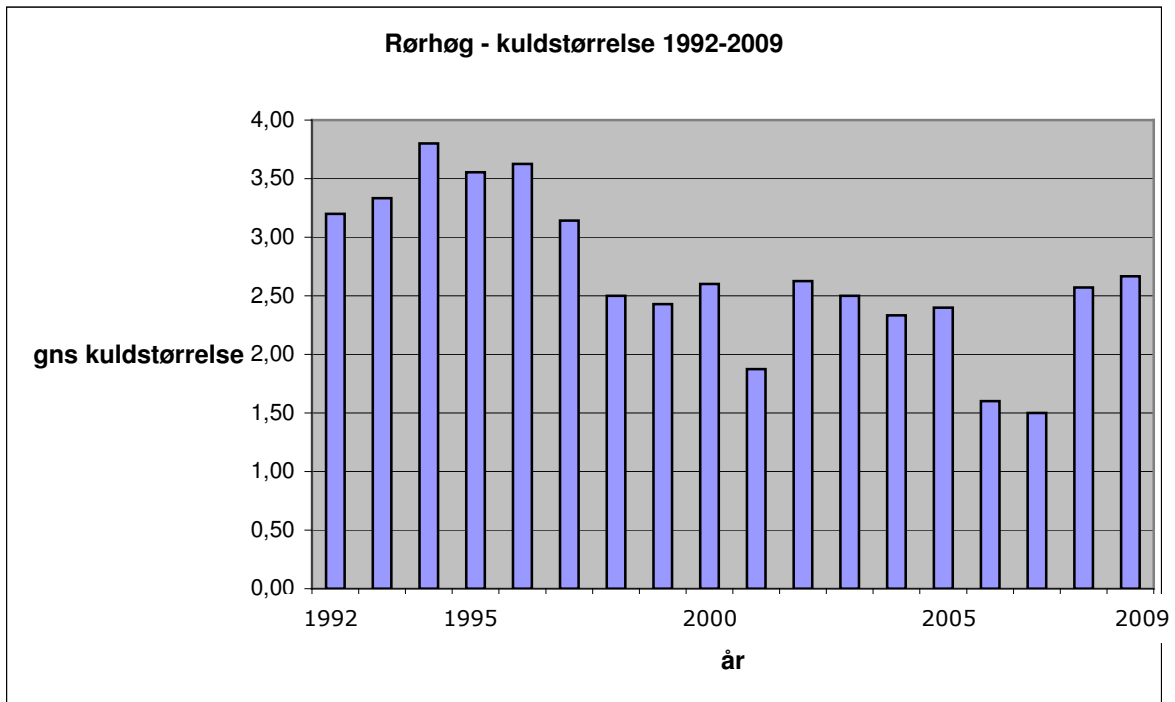


Figur 2: Antal af territorier og territorier med succespar. Opgivet territorium = ingen fugle efter 15.maj

Den ynglende bestand har i de 18 undersøgelsesår været på gennemsnitligt 9 par, med minimum 7 par i 1994 og 2007 og maximum på 11 par 1996-97 og 2009.

Antallet af ynglende Musvåge i undersøgelsesområdet har ikke umiddelbart haft indflydelse på Rørhøgens ynglebestand i det Musvåge-bestanden i undersøgelsesperiode på 18 år har været ganske minimal - 2 til 4 par par/årligt.

Ungeproduktion



Figur 3: Gennemsnitlig kuldstørrelse hos succesfulde par i årene 1992-2009.



© Bente Holm-Petersen 2009

Foto: Bente Holm-Petersen 2009 ©

Gennemsnitskuldstørrelse viser tydeligt en lavere ungeproduktion efter 1997. Den eneste umiddelbare forklaring, der kan begrunde dette, er at der i årene 1992 til 1996 er foretaget ringmærkning af flere kuld unger på de mindre lokaliteter, hvorved alle unger er blevet optalt på et forholdsvis tidligt tidspunkt inden udflyvning. Prædation og ungedødelighed i de sidste 2-3 uger inden ungerne selv flyver i yngleområdet kan givet vis være udtryk for det pludselig fald i de registrerede kuldstørrelser.

Særlige forhold.

Ved flere lejligheder blev der på en enkelt lokalitet i årene 1982 til 1986 konstateret bigami hos Rørhøg. Bl.a. i 1984, hvor adult han fangede bytte til 3 reder, som alle var placeret i knapt 100 m² stort området af en rørskov på ca. 2 ha. Der er ikke med sikkerhed konstateret bigami-tilfælde i undersøgelsesperioden 1992-2009.

Tidsforbrug ved Census-undersøgelse

Det er meget tidskrævende at foretage optællinger af ynglende Rørhøge, idet man er nødt til at besøge samtlige mulige ynglesteder, overvåge jagtterræn – både i rørskovsområder, men i særdeleshed over landbrugsarealer og i dette område her også i større frugtplantager. Samtidig skal evt. potentielle ynglesteder også overvåges. Enkelte tilfælde yngler Rørhøg i frøgræsmarker og i vintersæd (hvede) marker. Der er anvendt min. 15 timer/14 dages periode fra 1.april til 15. august (ca. 135 timer årligt). Dog vil der i dette tidsforbrug også indgå registrering af næsten alle de øvrige ynglende rovfuglearter.

Litteratur

Jørgensen, H. E.: Yngleforekomsten af Rørhøg *Circus aeruginosus* i Danmark 1982., Dansk Ornitologisk Forenings Rovfuglegruppe, 1982

Sørensen, B. M. og Klarskov Pedersen, S.: Ynglende rovfugle i Sydvestsjælland 1986, *Accipiter* 1987

Jørgensen, H.E. & Sørensen, B.M 1986: Rørhøg i sydøstlige Danmark 1985. - *Accipiter* 1986(1) :7-II.

Jørgensen, H.E.; Danmarks Rovfugle , Frederikshus 1989

Grell, M., Fuglenes Danmark 1998

DOF Basen 2008, Rørhøg ynglefugl.



Foto: Finn Birkholm-Clausen ©

ARBEJDSGRUPPEN FOR DANMARKS ROVFUGLE
RØRHØG C.aeruginosus

Areal 20 km ²																		
ÅR	1) Antal Markeret territorium	2) Antal Par registr. med rede/pull. Ukendt ungetal	3) Antal Par med kendt ungeproduktion Kuldstørrelse							4) Kuld ialt	5) Par med unger	6) Pct.% mislykkede kuld	7) Antal unger	8) Gennemsn. Kuldstørrelse ^{6) / 3)}	9) Unge/par med unger	10) Max.territ. mulig+sand. +sikker yngl.	11) Antal territ. med yngl.par sikker yngl.	
			0	1	2	3	4	5	6									7
1992	1	2	1			4	1			6	5	12,50	16	2,67	3,20	9	8	
1993		2				4	2			6	6	0,00	20	3,33	3,33	8	8	
1994		2				2	2	1		5	5	0,00	19	3,80	3,80	7	7	
1995		1			1	3	4	1		9	9	0,00	32	3,56	3,56	10	10	
1996		3				4	3	1		8	8	0,00	29	3,63	3,63	11	11	
1997		4			2	2	3			7	7	0,00	22	3,14	3,14	11	11	
1998	1	2		1	3	3	1			8	8	0,00	20	2,50	2,50	11	10	
1999		3			4	3				7	7	0,00	17	2,43	2,43	10	10	
2000					5	4	1			10	10	0,00	26	2,60	2,60	10	10	
2001		1		2	5	1				8	8	0,00	15	1,88	1,88	9	9	
2002	1	2			4	3	1			8	8	0,00	21	2,63	2,63	11	10	
2003		2			3	3				6	6	0,00	15	2,50	2,50	8	8	
2004	1	2	1		4	2				7	6	11,11	14	2,00	2,33	10	9	
2005	2	3			3	2				5	5	0,00	12	2,40	2,40	10	8	
2006	2	4		2	3					5	5	0,00	8	1,60	1,60	11	9	
2007	1	1	2	2	2					6	4	28,57	6	1,00	1,50	8	7	
2008	2	2			3	4				7	7	0,00	18	2,57	2,57	11	9	
2009	1	2			4	4	1			9	9	0,00	24	2,67	2,67	12	11	

Tabel 1: Rørhøg Circus aeruginosus i Census-område Stignæs, SV-Sjælland i periode på 18 år. Uddrag af samlet Census-område for alle rovfuglearter. I tabel ses både markeret territorier (opgivne territorier), ynglepar med ukendt ungeproduktion (= >1 udfl.unge), par med kendt kuldstørrelse. I tabel også mislykkede kuld, gennemsnitskuldstørrelse (alle par og succesfulde par).